

Οδηγός για τον
ΑΥΤΟΚΑΘΗΤΗΡΙΑΣΜΟ
των ανδρών

magic³[®]

Male Hydrophilic Intermittent Catheter



Γενική Χημικών

BAARD

Ο διαλείπωντας αυτοκαθετηριασμός είναι μια απλή διαδικασία παροχέτευσης ούρων από την ουροδόχο κύστη. Μπορεί να διεξαχθεί με ασφάλεια στο περιβάλλον του σπιτιού, της εργασίας ή κατά τη διάρκεια ενός ταξιδιού χωρίς να περιορίζει τις δραστηριότητές σας. Αν και ο γιατρός σας είναι ο καλύτερος σύμβουλος σας για τον αυτοκαθετηριασμό, αυτό το φυλλάδιο προορίζεται για την παροχή πρόσθετων πληροφοριών και υποστήριξης καθώς μαθαίνετε πως να επανακτήσετε τον έλεγχο διαχείρισης της κύστης σας.

Απόκτησε ξανα τον έλεγχο διαχείρισης

Ειδικευόμενος νοσηλευτής :		
Κλινική ή Νοσοκομείο :		
Τηλέφωνο :		Τηλέφωνο ανάγκης :
Καθετήρας	Μέγεθος	Κωδικός
	<input type="checkbox"/> MAGIC3® male 10Ch	53610
	<input type="checkbox"/> MAGIC3® male 12Ch	53612
	<input type="checkbox"/> MAGIC3® male 14Ch	53614
	<input type="checkbox"/> MAGIC3® male 16Ch	53616
	<input type="checkbox"/> MAGIC3® male 18Ch	53618
	<input type="checkbox"/> MAGIC3® gripper 10Ch	53610G
	<input type="checkbox"/> MAGIC3® gripper 12Ch	53612G
	<input type="checkbox"/> MAGIC3® gripper 14Ch	53614G
<input type="checkbox"/> MAGIC3® gripper 16Ch	53616G	
<input type="checkbox"/> MAGIC3® gripper 18Ch	53618G	
Γενικές πληροφορίες:		



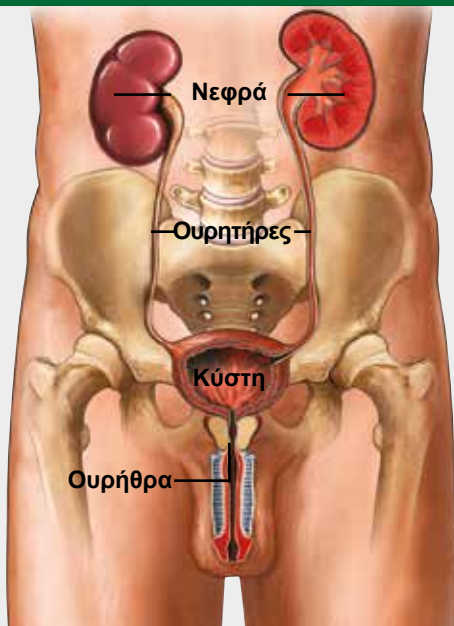
της κύστης σου

Το αίμα μεταφέρει τις προς αποβολή ουσίες του σώματος στα νεφρά όπου φιλτράρονται από το αίμα και σε συνδυασμό με νερό παράγονται τα ούρα. Τα ούρα μεταφέρονται - μέσω αγωγών που ονομάζονται ουρητήρες –από τα νεφρά στην ουροδόχο κύστη.

Η κύστη λειτουργεί ως ένα δοχείο αποθήκευσης για τα ούρα. Καθώς σταδιακά γεμίζει με ούρα, οι αισθητήρες στα τοίχωμα της ουροδόχου κύστης στέλνουν μηνύματα στον εγκέφαλο ότι είναι ώρα να γίνει κένωση. Κατά τη φυσιολογική λειτουργία, η κύστη δέχεται σήματα από τον εγκέφαλο που προκαλούν τη σύσπαση του εξωστήρα μυ και τη διάνοιξη του σφιγκτήρα της ουρήθρας. Τα ούρα στη συνέχεια αποβάλλονται από την κύστη μέσω της ουρήθρας. Η ουρήθρα του άνδρα έχει μήκος περίπου 20εκ. και ξεκινά από την κύστη έως την άκρη του πέους του.

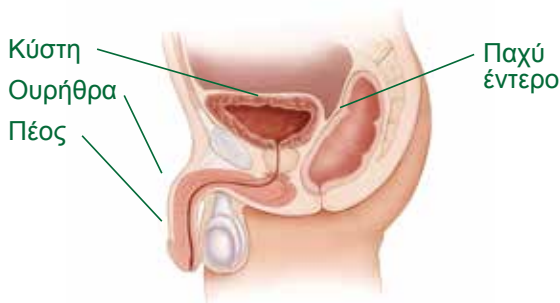
Λόγοι που συμβάλλουν στην ατελή ούρηση:

- > Νευρική βλάβη, όπως η κάκωση νωτιαίου μυελού ή ασθένειες που επηρεάζουν το νευρικό σύστημα
- > Άτονη ουροδόχος κύστη
- > Τραυματισμός στην πλάτη
- > Πυελική χειρουργική επέμβαση
- > Παρουσία εμποδίων στην ουρήθρα
- > Προβλήματα στον μηχανισμό ανάδρασης μεταξύ της ουροδόχου κύστης και του εγκεφάλου
- > Δυσκοιλιότητα.



ΦΟΡΙΕΣ ΑΝΑΤΟΜΙΑΣ

Η ούρηση συμβαίνει συνήθως 5-6 φορές την ημέρα, ή όταν η κύστη συλλέγει 250 - 350ml ούρων. Η παραγωγή των ούρων επιβραδύνεται κατά τη διάρκεια της νύχτας, μειώνοντας την ανάγκη για ούρηση.



Κανονικά η κύστη θα είναι σχεδόν άδεια όταν τελειώσετε την ούρηση, αλλά σε μερικούς ανθρώπους η διαδικασία της ούρησης παραμένει ατελής, αφήνοντας υπολείμματα ούρων στην κύστη. Η κατακράτηση ούρων είναι εστία ανάπτυξης βακτηρίων και μπορεί να οδηγήσει σε λοίμωξη του ουροποιητικού συστήματος.

Χρήσιμες συμβουλές για τη διαχείριση της ουροδόχου κύστης

- > Να διατηρείτε πάντα καλή υγιεινή διατροφή και να προσλαμβάνετε τη συνιστώμενη ημερήσια ποσότητα υγρών που είναι 6-8 ποτήρια ημερησίως.
- > Σε περίπτωση δυσκοιλιότητας, επικοινωνήστε με τον γιατρό σας, καθώς αυτό μπορεί να επηρεάσει τη λειτουργία της ουροδόχου κύστης σας.
- > Εάν τα ούρα σας γίνουν θολά ή έχουν μια δυσάρεστη οσμή, ή έχετε μια αίσθηση καψίματος ή δυσφορίας κατά την ούρηση, αυξήστε την πρόσληψη των υγρών και επικοινωνήστε με τον γιατρό σας, καθώς αυτά τα συμπτώματα μπορεί να υποδεικνύουν μια λοίμωξη του ουροποιητικού συστήματος.
- > Σε περίπτωση που υπάρξει πυρετός, επικοινωνήστε αμέσως με τον γιατρό σας

Διαλείπων αυτοκαθετηριασμός

Αν η κύστη δεν μπορεί να αδειάσει τελείως με την φυσιολογική διαδικασία της ούρησης, τότε μπορεί να αποστραγγιστεί με τη χρήση ενός λεπτού σωλήνα ο οποίος περνάει μέσω της ουρήθρας στην ουροδόχο κύστη. Ο σωλήνας που ονομάζεται καθετήρας αφαιρείται όταν η αποστράγγιση είναι πλήρης.



Η διαδικασία αυτή ονομάζεται διαλείπων αυτοκαθετηριασμός και οι περισσότεροι άντρες μπορούν εύκολα να μάθουν να το κάνουν μόνοι τους. Ο διαλείπων αυτοκαθετηριασμός διδάσκεται από ειδικά εκπαιδευμένους επαγγελματίες υγείας, οι οποίοι παρέχουν συμβουλές ώστε να διασφαλισθούν σωστές συνθήκες και να αποφευχθούν τυχόν αστοχίες

Συμβουλές για διαλείποντα αυτοκαθετηριασμό

- > Για να ελαχιστοποιήσετε τον κίνδυνο μόλυνσης του καθετήρα, αποφεύγετε να πιάνετε την απόληξη του με τα δάκτυλά σας και αποφεύγετε να τον ακουμπάτε σε άλλες επιφάνειες.
- > Προσπαθήστε να παραμένετε χαλαρός και ήρεμος κατά τη διάρκεια εισαγωγής του καθετήρα. Αν είστε σε ένταση, τότε ο σφιγκτήρας μυς της κύστης μπορεί να σφίξει κι αυτό θα δυσκολέψει την εισαγωγή ή την αφαίρεση του καθετήρα. Το βήξιμο ή ένα ζεστό μπάνιο βοηθούν στη χαλάρωση του σφιγκτήρα.
- > Να θυμάστε ότι ο καθετήρας σας είναι σχεδιασμένος για μια και μόνο χρήση. Μετά από κάθε χρήση, ο καθετήρας θα πρέπει να πετιέται σε κατάλληλο δοχείο απορριμμάτων.

Ο καθετήρας σας

Ο διαλείπων καθετήρας σας MAGIC3® με την τεχνολογία τριών στρωμάτων έχει πολλά ειδικά χαρακτηριστικά που τον κάνουν απαλό και άνετο στη χρήση, αλλά και εύκολο στον χειρισμό του.

- > Είναι σχεδιασμένος από μια μοναδική σύνθεση τριών ξεχωριστών στρώσεων σιλικόνης. Κάθε στρώση εξυπηρετεί μια συγκεκριμένη λειτουργία απαραίτητη για τον καθετηριασμό.
- > Η κωνικά λεπτινόμενη άνευ ραφής απόληξη του καθετήρα είναι σχεδιασμένη για να περνά ομαλά ο καθετήρας δια μέσω της ουρήθρας στην κύστη.
- > Τα τέσσερα βολικού μεγέθους παροχετευτικά “μάτια” που βρίσκονται στην απόληξη του καθετήρα επιτρέπουν την ροή των ούρων δια μέσω του καθετήρα στην λεκάνη της τουαλέτας ή σ' ένα δοχείο συλλογής ούρων.
- > Η έξοδος του καθετήρα σε σχήμα χοάνης εμποδίζει τα ούρα να διαφύγουν έξω από τον καθετήρα. Η χοάνη του καθετήρα, επίσης, μπορεί να συνδεθεί με ουροσυλλέκτη, αν αυτό σας διευκολύνει.
- > Ο καθετήρας είναι κατασκευασμένος από σιλικόνη, γι' αυτό και δεν υπάρχει λόγος ανησυχίας για τοξίνες ή για δημιουργία τοξικών αποβλήτων όπως μπορεί να συμβαίνει με καθετήρες που είναι κατασκευασμένοι από PVC.



- > Ο καθετήρας διαθέτει μια μοναδική υδρόφιλη εξωτερική επιφάνεια που γίνεται ιδιαίτερα απαλή και ολισθηρή όταν έρθει σ' επαφή με νερό, για την άνευ τριβών και ενοχλήσεων εισαγωγή και εξαγωγή του καθετήρα από την ουρήθρα.
- > Διατίθεται και με λαβή™, MAGIC3® Gripper, επιτρέποντας έτσι στον καθετήρα να συγκρατείται σταθερά χωρίς να αγγίζετε την επιφάνεια, ελαχιστοποιώντας τον κίνδυνο της μόλυνσης, και δίνει στον χρήστη περισσότερο έλεγχο στη διάρκεια του καθετηριασμού

ΠΩΣ ΝΑ ΠΡΟΕΤΟΙΜΑΣΕΤΕ ΤΟΝ ΔΙΑΛΕΙΠΟΝΤΑ

Πάντα προσπαθήστε να αδειάζετε την κύστη σας όσο

ΒΗΜΑ 1.

Πλύνετε προσεχτικά τα χέρια σας με σαπούνι και νερό και στεγνώστε τα. Το προσεχτικό πλύσιμο των χεριών σας, εξασφαλίζει το γεγονός ότι δεν θα μολυνθεί ο καθετήρας από τυχαία επαφή. Θα πρέπει να δώσετε ιδιαίτερη προσοχή στο πλύσιμο των χεριών σας στα σημεία ανάμεσα στα δάκτυλά σας και στην ράχη της παλάμης - αυτές είναι περιοχές στις οποίες συνήθως δεν δίνουμε την πρέπουσα προσοχή.



ΒΗΜΑ 2. Υδρόφιλοι (HYDROPHILIC)

Πριν ανοίξετε τη συσκευασία του καθετήρα, απελευθερώστε το αποστειρωμένο νερό από το φακελάκι αλουμινίου πιέζοντας το σταθερά με τον αντίχειρα και τα δάκτυλά σας. Κρατείστε οριζόντια την συσκευασία του καθετήρα με την τυπωμένη πλευρά προς τα πάνω. Ανακινείστε τη συσκευασία 3 με 6 φορές έτσι ώστε το νερό να κυκλοφορήσει από τη μια άκρη ως την άλλη για να υγρανθεί η επιφάνεια του καθετήρα.

Ανοίξτε την συσκευασία του καθετήρα απ' την πλευρά που βρίσκεται το χοανοειδές άνοιγμα του, τόσο όσο χρειάζεται ώστε να μπορείτε με άνεση να πιάσετε την χοάνη του καθετήρα. Μην βγάλετε τον καθετήρα ακόμα από την συσκευασία του. Χρησιμοποιείστε το αυτοκόλλητο που βρίσκεται στην εξωτερική πλευρά της συσκευασίας του στο ύψος της χοάνης και κολλείστε την συσκευασία με τον καθετήρα σε κοντινή επιφάνεια καθώς προετοιμάζεστε να καθετηριαστείτε



ΚΑΙ ΝΑ ΧΡΗΣΙΜΟΠΟΙΗΣΕΤΕ ΚΑΘΕΤΗΡΑ MAGIC3®

μπορείτε πριν χρησιμοποιήσετε ένα διαλείποντα καθετήρα.

ΒΗΜΑ 3.

Πάντοτε πριν τον καθετηριασμό να πλένετε την άκρη του πέους σας χρησιμοποιώντας ένα υγρομάνηλο αν αυτό σας διευκολύνει. Μπορείτε να καθετηριαστείτε παίρνοντας πολλές διαφορετικές στάσεις όπως βλέπετε και στις εικόνες. Μπορείτε να είστε καθιστοί ή όρθιοι μπροστά στην τουαλέτα. Ο γιατρός ή ο νοσηλευτής σας θα σας βοηθήσει να βρείτε την στάση που σας ταιριάζει.



Αν είστε σε μια αναπηρική καρέκλα ο γιατρός σας θα σας συμβουλέψει για το πώς ο καθετηριασμός μπορεί να προσαρμοστεί στις ιδιαίτερες ανάγκες σας.

- Ποτέ μην πιέξετε προκειμένου να κενώσετε την κύστη σας. Απλώς προσπαθείστε να ουρήσετε πριν περάσετε τον καθετήρα αν κάτι τέτοιο είναι σύμφωνο με τις οδηγίες του γιατρού σας.
- Εάν χρησιμοποιείτε και εξωτερικό ανδρικό καθετήρα, μπορείτε να καθετηριαστείτε χωρίς να τον αφαιρέσετε. Αυτό βοηθάει να διαφυλάξετε την ακεραιότητα του δέρματός, αλλά ίσως η τακτική αυτή να μην επιτρέπει τον επαρκή καθαρισμό του πέους πριν τον καθετηριασμό. Γι' αυτό το λόγο θα πρέπει να συμφωνήσετε για την διαδικασία που θα ακολουθήσετε με τον γιατρό σας.
- Μπορεί να βρείτε ότι είναι πιο εύκολο να παροχετεύσετε τα ούρα σας μέσα σε δοχείο αντί απ' ευθείας στη λεκάνη της τουαλέτας. Αν σας εξυπηρετεί, μπορείτε να συνδέσετε την χοάνη του καθετήρα με ουροσυλλέκτη πριν ξεκινήσετε τον καθετηριασμό.



ΠΩΣ ΝΑ ΠΡΟΕΤΟΙΜΑΣΕΤΕ ΤΟΝ ΔΙΑΛΕΙΠΟΝΤΑ

Πάντα προσπαθήστε να αδειάζετε την κύστη σας οσο

ΒΗΜΑ 4.

Με λαβή για άσηπτη εισαγωγή

Πλύντε τα χέρια σας πάλι. Κρατήστε τη λαβή εισαγωγής με το πιο επιδέξιο χέρι και πιέστε τη να πιάσει τον σωλήνα του καθετήρα καθώς αφαιρείτε τον καθετήρα από τη συσκευασία. Έπειτα, κρατήστε τη χοάνη του καθετήρα επάνω από τη λαβή εισαγωγής με το άλλο χέρι σας και γλιστρήστε την λαβή εισαγωγής προς τα κάτω σταματώντας περίπου 15εκ από το τέλος. Αφήστε τη χοάνη. Χρησιμοποιώντας τη λαβή εισαγωγής για να κρατήσετε τον καθετήρα σταθερό, απαλά περάστε την άκρη του καθετήρα στην ουρήθρα σας μέχρι η λαβή εισαγωγής να πλησιάσει το ουρηθρικό στόμιο. Επαναλάβετε έως ότου αρχίσουν να ρέουν τα ούρα.



Χωρίς λαβή

Πλύνετε τα χέρια σας και πάλι και βγάλτε τον καθετήρα από το πακέτο κρατώντας τον από την χοάνη. Περάστε το άκρο του καθετήρα μέσα στο άνοιγμα της ουρήθρας και συνεχίστε έως ότου αρχίσουν να ρέουν τα ούρα.

Χρήσιμες συμβουλές

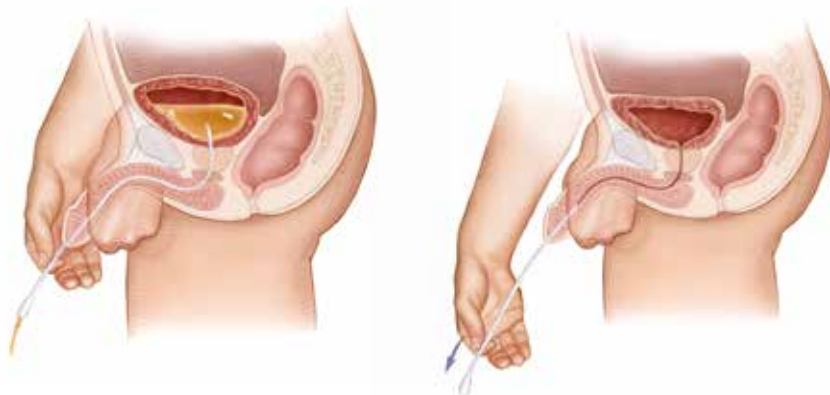
- > Αν έχετε ακροποσθία, τραβήξτε την απαλά προς τα πίσω και κρατείστε την σ' εκείνη τη θέση έως ότου ολοκληρωθεί ο καθετηριασμός
- > Κρατείστε το πέος σας όρθιο προς το στομάχι σας διότι έτσι ο καθετήρας θα γλιστρήσει πιο εύκολα προς την κύστη.
- > Αποφύγετε να πιέζετε το πέος σας καθώς κάτι τέτοιο μπορεί να μπλοκάρει την ουρήθρα σας.
- > Αν αισθανθείτε ότι ο καθετήρας δεν κινείται αρκετά ελεύθερα προς την κύστη, θα βοηθηθείτε σημαντικά αν βήξετε ή αν προσπαθήσετε να ουρήσετε, καθώς αυτό θα διευκολύνει την εισαγωγή.

ΚΑΙ ΝΑ ΧΡΗΣΙΜΟΠΟΙΗΣΕΤΕ ΚΑΘΗΤΗΡΑ MAGIC3®

μπορείτε πριν χρησιμοποιήσετε ένα διαλείποντα καθετήρα

ΒΗΜΑ 5.

Απ' τη στιγμή που θα αρχίσει η ροή των ούρων, κατεβάστε το πέος σας προς τη λεκάνη της τουαλέτας ή προς την συσκευή συλλογής ούρων που χρησιμοποιείτε. Προσπαθήστε να κρατάτε τον καθετήρα σταθερό έως ότου σταματήσει η ροή των ούρων. Όταν σταματήσει η ροή των ούρων, αφαιρέστε αργά τον καθετήρα, σταματώντας κάθε φορά που παρατηρείτε ότι ξαναρχίζει η ροή των ούρων, μέχρι να παροχετευτούν και οι τελευταίες σταγόνες.



ΒΗΜΑ 6.

Τελειώνοντας πετάξτε το χρησιμοποιημένο καθετήρα και τη συσκευασία του στο δοχείο απορριμμάτων - μη τον πετάξετε στη λεκάνη της τουαλέτας σας. Πλύνετε τα χέρια σας με σαπούνι και νερό, όπως ακριβώς κάνετε συνήθως μετά τη χρήση της τουαλέτας



Πόσο συχνά πρέπει να κάνω αυτοκαθετηριασμό ; Αυτό θα εξαρτηθεί από την ποσότητα των υγρών που προσλαμβάνετε, την ποσότητα της κατακράτησης ούρων και την επίδραση πιθανής φαρμακευτικής αγωγής. Μερικοί άνθρωποι μπορεί να χρειάζονται μόνο έναν καθετηριασμό ημερησίως, ενώ άλλοι μπορεί να καθετηριάζονται έως έξι φορές ημερησίως. Ο γιατρός σας θα σας συμβουλευσει για το πρόγραμμα που σας ταιριάζει.

Πόσα υγρά πρέπει να πίνω ; Θα πρέπει να πίνετε περίπου 1,5 λίτρα υγρών κάθε μέρα. Αυτό είναι περίπου 6-8 ποτήρια.

Τι μπορώ να κάνω αν δεν μπορώ να εισάγω τον καθετήρα ; Απλά χαλαρώστε για μερικά λεπτά και δοκιμάστε ξανά. Μπορεί να είστε ανήσυχοι, προκαλώντας σύσφιξη του σφιγκτήρα. Το να βήξετε ή ένα ζεστό μπάνιο μπορεί να βοηθήσει στη χαλάρωση. Εάν εξακολουθείτε να έχετε δυσκολία, επικοινωνήστε με τον γιατρό σας ο οποίος θα σας δώσει περαιτέρω συμβουλές.

Τι γίνεται αν υπάρχει αίμα στα ούρα μου ; Μερικές φορές θα υπάρξουν στίγματα αίματος στον καθετήρα ή μικρή αιμορραγία μετά την αφαίρεσή του. Μην ανησυχείτε, καθώς αυτό συνήθως θα περάσει σε μια-δυο μέρες. Αν η αιμορραγία επιμένει, θα πρέπει να επικοινωνήσετε με το γιατρό σας για συμβουλή.

Τι θα συμβεί αν ο καθετήρας δεν βγαίνει ; Αυτό μπορεί να συμβεί εάν είστε σε ένταση. Τότε οι μύες σας μπορεί να κάνουν σπασμό και να εμποδίσουν την αφαίρεση του καθετήρα. Ξεκουραστείτε για λίγα λεπτά και δοκιμάστε πάλι που οι μύες θα έχουν χαλαρώσει και θα μπορέσετε να αφαιρέσετε τον καθετήρα. Θα βοηθήσει επίσης το να βήξετε αρκετές φορές μόλις αρχίζετε να αφαιρείτε τον καθετήρα. Εάν ο καθετήρας ακόμα δεν βγαίνει, μην πανικοβληθείτε, κάντε ένα ζεστό μπάνιο για να χαλαρώσετε. Αν τα ανωτέρω δεν βοηθήσουν θα πρέπει να επικοινωνήσετε με τον νοσηλεύτη ή τον γιατρό σας για βοήθεια.

Μπορώ να ταξιδέψω στο εξωτερικό ; Ζητήστε απο το γιατρό σας μια επιστολή που να δηλώνει ότι έχετε τους καθετήρες για να διαχειριστείτε ένα ιατρικό πρόβλημα.

Ποιο είδος του καθετήρα θα πρέπει να επιλέξω ; Υπάρχουν πολλοί διαφορετικοί τύποι καθετήρων και ο γιατρός σας θα σας δείξει εκείνα που είναι κατάλληλα για εσάς. Μαζί θα είστε σε θέση να επιλέξετε αυτό που σας ταιριάζει καλύτερα.

Ο διαλείπων καθετηριασμός πονάει ; Στην αρχή μπορεί να αισθάνεστε περίεργα, αλλά ο διαλείπων καθετηριασμός δεν πρέπει να είναι επώδυνος. Για μερικούς, η ουρήθρα είναι ευαίσθητη στην αρχή αλλά εάν αυτό δεν διευθετηθεί με το χρόνο πρέπει να ζητήσετε συμβουλή.

Θα πρέπει πάντα να κάνω καθετηριασμούς από τώρα και στο εξής ; Αυτό θα εξαρτηθεί από την γενεσιουργές αιτία για καθετηριασμό. Μερικές φορές ο διαλείπων καθετηριασμός είναι μια προσωρινή λύση μέχρι η ουροδόχο κύστη σας να επανακτήσει τη φυσιολογική της λειτουργία. Θα πρέπει να αναφέρθουν τυχόν αλλαγές στον όγκο των ούρων ή στον τρόπο ούρησης στο γιατρό οποίος θα επανεξετάσει την κλινική ανάγκη για συνέχιση του καθετηριασμού ή θα μεταβάλει τη συχνότητα.

Τι πρέπει να κάνω αν ξεχάσω να καθετηριασμός ; Θα πρέπει να καθετηριαστείτε αμέσως μόλις το θυμηθείτε. Στη συνέχεια, συνεχίστε κανονικά στα διαστήματα που σας έχει προτείνει ο γιατρός σας. Να θυμάστε ότι πρέπει να αδειάσετε εντελώς την κύστη σας ώστε να απομακρυνθούν τυχόν υπολείμματα ούρων για να ελαττώσετε τον κίνδυνο λοίμωξης.

Τι θα συμβεί αν δεν κάνω καθετηριασμό τόσο συχνά όσο μου είπαν ; Αν ξεχάσετε να καθετηριαστείτε μία ή δύο φορές, μην ανησυχείτε, αλλά αν αυτό συμβαίνει συχνά τότε μπορεί να προκαλέσει λοίμωξη του ουροποιητικού συστήματος και διαρροή ούρων. Εάν η πίεση στην ουροδόχο κύστη σας γίνει πάρα πολύ υψηλή, υπάρχει ο κίνδυνος τα ούρα σας να παλινδρομήσουν σ τους νεφρούς σας, το οποίο μπορεί να προκαλέσει σοβαρό τραυματισμό.

ΔΙΑΓΡΑΜΜΑ ΚΕΝΩΣΕΩΝ

Κάθε μέρα καταγράψτε την ώρα και την ποσότητα των ούρων

ΕΒΔΟΜΑΔΑ 1

Time	P/C	Δευτέρα	Τρίτη	Τετάρτη	Πέμπτη	Παρασκευή	Σάββατο	Κυριακή
	P							
	C							
	P							
	C							
	P							
	C							
	P							
	C							
	P							
	C							
	P							
	C							

ΕΒΔΟΜΑΔΑ 2

Time	P/C	Δευτέρα	Τρίτη	Τετάρτη	Πέμπτη	Παρασκευή	Σάββατο	Κυριακή
	P							
	C							
	P							
	C							
	P							
	C							
	P							
	C							
	P							
	C							
	P							
	C							

P = Ούρα που αποβλήθηκαν κανονικά

C = Ούρα που αποβλήθηκαν μέσω καθετήρα

ΤΗΣ ΚΥΣΤΗΣ (4 ΕΒΔΟΜΑΔΕΣ)

που αποβάλλεται κανονικά ή μέσω καθετήρα (μετρούμενη σε ml).

ΕΒΔΟΜΑΔΑ 3

Time	P/C	Δευτέρα	Τρίτη	Τετάρτη	Πέμπτη	Παρασκευή	Σάββατο	Κυριακή
	P							
	C							
	P							
	C							
	P							
	C							
	P							
	C							
	P							
	C							
	P							
	C							

ΕΒΔΟΜΑΔΑ 4

Time	P/C	Δευτέρα	Τρίτη	Τετάρτη	Πέμπτη	Παρασκευή	Σάββατο	Κυριακή
	P							
	C							
	P							
	C							
	P							
	C							
	P							
	C							
	P							
	C							
	P							
	C							

P = Ούρα που αποβλήθηκαν κανονικά

C = Ούρα που αποβλήθηκαν μέσω καθετήρα

ΠΩΣ ΝΑ ΠΡΟΜΗΘΕΥΤΕΙΤΕ ΤΟΝ ΚΑΘΕΤΗΡΑ

Ο γιατρός σας θα σας δώσει μια συνταγή για αυτοκαθετηριασμό. Ζητήστε από τον γιατρό σας να σημειώσει την περιγραφή και το μέγεθος / κωδικό του καθετήρα που έχει επιλέξει για εσάς στο μπροστινό μέρος αυτού του βιβλίου. Οι αύξοντες αριθμοί που παρουσιάζονται εδώ θα βοηθήσει να προσδιορίσει το σωστό προϊόν.

MAGIC3® Υδρόφιλος καθετήρας ανδρικός

ΜΕΓΕΘΟΣ FR/CH	TMX	ΚΩΔΙΚΟΣ
10	30	556.30
12	30	556.32
14	30	556.34
16	30	556.36
18	30	556.38
20	30	556.40

MAGIC3® Gripper Υδρόφιλος ανδρικός καθετήρας με λαβή άσηπτης εισαγωγής

ΜΕΓΕΘΟΣ FR/CH	TMX	ΚΩΔΙΚΟΣ
10	30	556.90
12	30	556.92
14	30	556.94
16	30	556.96
18	30	556.98



Γενική Χημικών

ΚΕΝΤΡΙΚΑ

Αυγής 60, Κηφισιά
Τηλ : 210 6203000
Φαξ : 210 6201332
info@gcp.gr

ΓΡΑΦΕΙΟ ΘΕΣ/ΝΙΚΗΣ

Πέτρου Συνδίκια 18
Τηλ : 2310 868174
Φαξ: 2310 868262

ΓΡΑΦΕΙΟ ΠΑΤΡΑΣ

Καλομοίρη 79
Τηλ : 2610 431974
Φαξ : 2610 433457

ΔΩΡΕΑΝ ΚΛΗΣΗ 800 500 5150

DISTRIBUTED BY

Rochester Medical Ltd, 10 Commerce Way
Lancing, West Sussex BN15 8TA

Freephone: 0800 0322755
Phone: +44 (0)1903 875055
Fax: +44 (0)1903 875085

MANUFACTURED BY

Rochester Medical Corporation, Stewartville, MN 55976 USA

Bard and HydroSil are registered trademarks of C. R. Bard, Inc. All other trademarks are the property of their respective owners. Copyright © 2014, C. R. Bard, Inc. All Rights Reserved. Patents pending. 1571035 0914/4598

BARD